

Alcatel-Lucent OmniPCX Enterprise Communication Server

Manuel Utilisateur Serveur de notification



Informations légales :

Alcatel, Lucent, Alcatel-Lucent et le logo Alcatel-Lucent sont des marques d'Alcatel-Lucent. Toutes les autres marques appartiennent à leurs propriétaires respectifs.

Les informations présentées sont sujettes à modification sans préavis.

Alcatel-Lucent ne peut être tenu pour responsable de l'inexactitude de ces informations.

Copyright © 2014 Alcatel-Lucent. Tous droits réservés.

Le marquage CE indique que ce produit est conforme aux directives communautaires suivantes :

- 2004/108/EC (Compatibilité électromagnétique)
- 2006/95/EC (Sécurité Basse Tension)
- 1999/5/EC (R&TTE)



Manuel Utilisateur Serveur de notification

Chapitre 1 Présentation

1.1	Introduction	1.1
1.2	Procédure d'ouverture/fermeture de session	1.1
1.2.1	Démarrage de l'application	1.1
1.2.2	Connexion	1.2
1.2.3	Changement de la langue d'affichage (optionnel)	1.2
1.2.4	Modification du mot de passe (optionnel)	1.2
1.2.5	Déconnexion	1.3
1.3	Références aux autres chapitres	1.3

Chapitre 2 Gestion des alarmes

2.1	Généralités	2.1
2.2	Ajout d'un appel du type alarme	2.1
2.3	Consultation ou modification des paramètres d'un appel du type alarme	2.4
2.4	Suppression d'un appel du type alarme	2.5

Chapitre 3

Gestion des groupements de postes

3.1	Généralités	3.1
3.2	Ajout d'un groupement de postes	3.1
3.3	Consultation ou modification des caractéristiques d'un groupement de postes	3.2
3.4	Suppression d'un groupement de postes	3.3

Chapitre 4

Fonctions administrateur

4.1	Généralités	4.1
4.2	Choix d'une base	4.1
4.3	Gestion des comptes	4.2
4.4	Systeme	4.3
4.4.1	Info PBX	4.3
4.4.2	Info Timer	4.4
4.4.3	Postes	4.4
4.4.4	Divers	4.5
4.5	Fichier log	4.7
4.6	Gestion des adresses IP	4.8
4.7	Arrêt et redémarrage de l'application	4.8

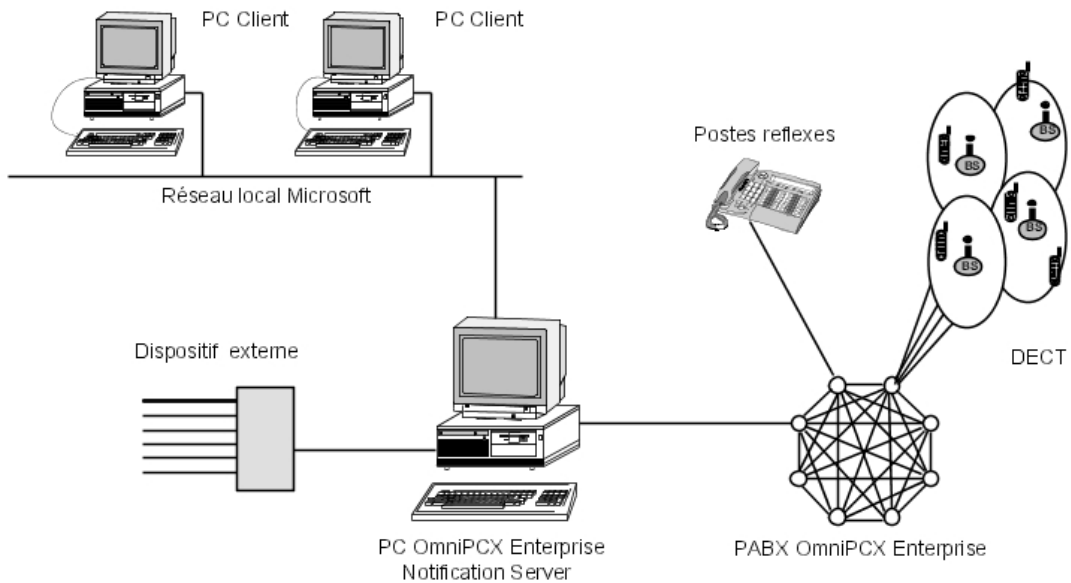
Chapitre 5

Fichiers LOG

5.1	Généralités	5.1
5.1.1	Fichiers "log général"	5.1
5.1.2	Fichiers "log" et "stat" :	5.1
5.2	Création des fichiers	5.1
5.3	Visualisation des fichiers "stat" et "log"	5.3
5.3.1	Fichier "stat"	5.3
5.3.2	Fichier "log"	5.4
5.3.3	Signification des libellés des statistiques	5.7
5.4	Messages d'incidents	5.9

1.1 Introduction

L'application Alcatel-Lucent OmniPCX Enterprise Communication Server Notification Server permet de délivrer des appels accompagnés d'un message texte (mini-messagerie) à des postes du type Reflexes Advanced ou DECT, sur la requête de dispositifs extérieurs au PABX.



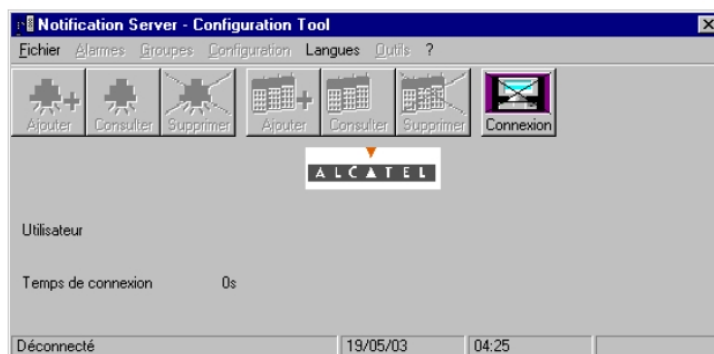
L'application est installée sur un PC Windows® 2000 Workstation qui gère l'application et fait l'interface entre le PABX Alcatel-Lucent OmniPCX Enterprise CS et les dispositifs externes qui émettent les requêtes.

Les dispositifs externes peuvent être des systèmes gérant des alarmes, des systèmes d'appel malade, des dispositifs de recherche de personne ou tout autre système compatible avec l'application.

Le PC serveur peut fonctionner dans le mode client-serveur avec des PC/Windows® (2000 ou NT) en réseau qui peuvent alors accéder à certains menus de gestion de l'application. Le client est l'outil de configuration Notification Server (Notification Server Configuration Tool).

1.2 Procédure d'ouverture/fermeture de session**1.2.1 Démarrage de l'application**

A partir du bureau, sélectionner **Start -> Programs -> Notification Server** (Menu Démarrer > Programmes > Notification Server) pour ouvrir la fenêtre de configuration "Notification Server Configuration Tool".



1.2.2 Connexion

Pour accéder aux menus de configuration il faut d'abord se connecter à l'application configuration.

Dans la barre des menus sélectionner **Fichier -> Connexion** ou cliquer sur l'icône



Dans la fenêtre "Identification", taper **admin** dans le champ **Utilisateur** et **admin** dans le champ **Mot de passe** puis cliquer sur **OK**.

L'utilisateur "**admin**" et le mot de passe "**admin**" sont définis par défaut à l'initialisation du système et ils sont réservés à l'administrateur. Le mot de passe pourra être modifié par la suite.

Les autres utilisateurs qui pourront accéder aux menus de configuration sont créés par l'administrateur.

1.2.3 Changement de la langue d'affichage (optionnel)

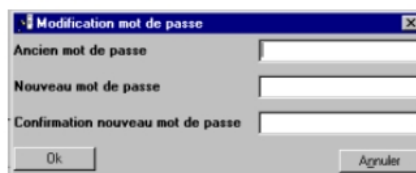
Ce menu permet de changer la langue utilisée pour l'affichage des textes dans les menus et fenêtres de configuration. Ce changement ne modifie en rien le contenu des messages définis ou transmis par l'Alcatel-Lucent OmniPCX Enterprise CS Notification Server.

Dans la barre des menus, sélectionner **Langues** et cliquer sur la langue souhaitée.

1.2.4 Modification du mot de passe (optionnel)

Une fois connecté, un utilisateur peut modifier son mot de passe (8 caractères maximum). Ce mot de passe peut être aussi géré par l'administrateur.


Dans la barre des menus, sélectionner **Configuration -> Mot de passe** pour ouvrir la fenêtre "Modification mot de passe".



Saisir le mot de passe actuel dans le champ **Ancien mot de passe** puis saisir deux fois nouveau mot de passe dans les champs **Nouveau** et **Confirmation** .

Cliquer sur **Ok** pour valider ou sur **Annuler** pour quitter sans enregistrer.

1.2.5 Déconnexion

Dans la barre des menus, sélectionner **Fichier -> Déconnexion** ou cliquer sur l'icône  .

Pour fermer la fenêtre "Notification Server - Configuration Tool", sélectionner dans la barre des menus **Fichier -> Quitter**.

1.3 Références aux autres chapitres

La suite de ce manuel comprend les chapitres suivants :

- Le chapitre "Gestion des alarmes" permet à l'utilisateur de définir les caractéristiques des appels qui seront transmis au PABX à la suite d'une requête du type alarme. Voir [Notification server - Gestion des alarmes](#) ,
- Le chapitre "gestion des groupements de postes" permet à l'utilisateur de définir les groupements de postes appelés lors d'une requête du type alarme. Voir [Notification server - Gestion des groupements de postes](#) ,
- Le chapitre "Fonctions administrateur" accessible que par l'administrateur permet à ce dernier de configurer l'environnement ainsi que les paramètres d'utilisation de l'application "Notification Server". Voir [Notification server - Fonctions administrateur](#) ,
- Le chapitre "Fichiers LOG" permet à l'utilisateur de configurer les fichiers décrivant l'activité du Notification Server puis de les visualiser. Voir [Notification server - Fichiers LOG](#) .

2.1 Généralités

Ce menu permet de gérer (**Ajouter**, **Consulter/modifier** ou **Supprimer**) les différents paramètres qui définissent l'appel qui sera transmis au PABX à la suite d'une requête du type Alarme.

2.2 Ajout d'un appel du type alarme

Dans la barre des menus, sélectionner **Alarmes -> Ajouter** ou bien cliquer directement sur l'icone pour ouvrir la fenêtre "Gestion des alarmes : Ajouter" :



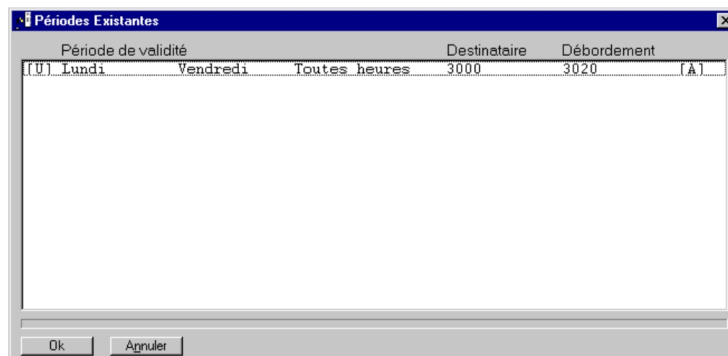
- **Identificateur** : saisir les chiffres identifiant la requête du type alarme : de 0 à 9999. Le bouton **Voir** permet d'afficher la liste des alarmes déjà programmées.
- **Nom alarme** : saisir le nom associé à l'alarme (14 caractères max). Il est affiché sur le poste lors de l'appel.
- **Affiche ce message** : permet de définir, en cliquant sur cette case, quel est le message qui est transmis lors de l'appel :
 - : le message défini dans le champ **Message** est transmis.
 - : le message reçu provenant du dispositif externe est transmis. Dans ce cas, de

même que pour un appel du type message, le nom de l'alarme n'est pas transmis et ce sont les 14 premiers caractères du message qui s'affichent à la place du nom, lors de l'appel.

- **Message** : cliquer d'abord sur **Affiche ce message** puis saisir le message texte transmis au poste destinataire de l'appel (128 caractères max).
- Gestion des paramètres qui dépendent de la période de validité : cliquer sur le bouton **Période** : **Ajouter** pour ouvrir la fenêtre :



- **Urgence** de l'appel :
 - : appel normal.
 - : appel urgent.
- **Nécessite un acquittement** : permet de définir si un acquittement est demandé à l'usager :
 - : pas d'acquittement.
 - : acquittement demandé.
- **Destinataire** :
Suivant son type, le destinataire est identifié par :
 - un numéro d'annuaire pour un seul poste,
 - un numéro de groupe pour un groupe de poste au sens Notification Server,
- **Débordement** : saisir le numéro d'annuaire du poste ou l'identificateur du groupement utilisé en cas de débordement (optionnel).
- **Périodes de validité** :
 - Définir le ou les jours de la semaine qui définissent la période : début de période colonne de gauche , fin de période colonne de droite , ou sélectionner **Tous les jours** , pour tous les jours de la semaine.
 - Saisir la tranche horaire applicable à la période : **de** heure de début **à** heure de fin (2 chiffres pour les heures et 2 chiffres pour les minutes), ou sélectionner **Toutes heures** pour une tranche horaire de 00 à 23 H 59.
 - Le bouton **Existant** permet d'afficher l'ensemble des périodes déjà définies.
Le paramètre [U] en début de ligne indique que l'alarme est urgente.
Le paramètre [A] en fin de ligne indique qu'un acquittement par l'usager est demandé.



- En sélectionnant dans la fenêtre "Périodes Existantes" une période et en cliquant sur **Ok** les paramètres sont recopiés dans la fenêtre "Ajouter". Ils peuvent être réutilisés ou modifiés avant validation.
- Exemples :
Tout le Lundi

Lundi
 Mardi
 Mercredi
 Jeudi
 Vendredi
 Samedi
 Dimanche
 Tous les jours

de à

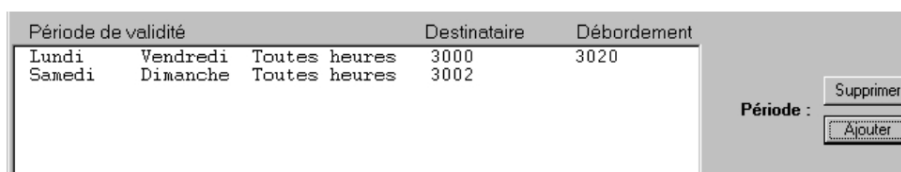
Toutes heures

De Mardi à Jeudi, de 8 H à 18 H

Lundi
 Mardi
 Mercredi
 Jeudi

de à

- Cliquer sur **Ok** pour valider ou sur **Annuler** pour fermer la fenêtre sans prendre en compte les données.
- Les périodes définies s'affichent dans le tableau des **Période de Validité** .



On peut définir plusieurs périodes (cliquer sur **Période : ajouter**) de validité pour la même alarme. Les périodes ne doivent pas se chevaucher mais une période peut être incluse

dans une autre.

Exemple :

- Lundi et Mardi de 08 H 00 à 12 H 00 et Lundi et Mardi de 12 H 01 à 18 H 59.
 - Jeudi de 08 H 00 à 20 H 00 et Jeudi de 12 H 00 à 16 H 00.
- En sélectionnant une période affichée on peut encore modifier tous les paramètres avant d'enregistrer.

Période de validité	Destinataire	Débordement
Lundi - Vendredi Toutes heures	3000	3020
Samedi - Dimanche Toutes heures	3002	


- Cliquer sur **Ajouter** pour enregistrer l'alarme ou sur **Fermer** pour refermer la fenêtre sans enregistrement.

2.3 Consultation ou modification des paramètres d'un appel du type alarme

Dans la barre des menus, sélectionner **Alarmes** -> **Consulter/Modifier** ou bien cliquer directement sur l'icone



alarmes : Consulter/modifier" :


- Les caractéristiques de la première alarme de la liste s'affichent.
- Le bouton **Voir** permet d'afficher la liste des alarmes déjà programmées.
En sélectionnant une alarme dans la fenêtre "Alarmes existantes" et en cliquant sur **Ok** on affiche tous les paramètres de l'alarme.
On peut aussi faire défiler les alarmes existantes en utilisant les flèches de défilement

- Effectuer les modifications.
Le bouton **Période : Supprimer** permet de supprimer la période sélectionnée.
- Cliquer sur **Mise à jour** pour enregistrer les modifications ou sur **Fermer** pour refermer la fenêtre sans enregistrement.

2.4 Suppression d'un appel du type alarme

Dans la barre des menus, sélectionner **Alarmes -> Supprimer** ou bien cliquer directement sur l'icône



pour ouvrir la fenêtre "Gestion des alarmes : Supprimer" :

- Les caractéristiques de la première alarme de la liste s'affichent.
- Le bouton **Voir** permet d'afficher la liste des alarmes.
En sélectionnant une alarme dans la fenêtre "Alarmes existantes" et en cliquant sur **Ok** on peut afficher une alarme.
On peut aussi faire défiler les alarmes existantes en utilisant les flèches de défilement


- Cliquer sur **Supprimer** pour effacer l'alarme affichée, confirmer par **Ok** .
- Quitter la fenêtre par **Fermer** .

3.1 Généralités

Ce menu permet de gérer (**Ajouter** , **Consulter/modifier** , ou **Supprimer**) les groupements de postes utilisés pour le Notification Server.

3.2 Ajout d'un groupement de postes

Dans la barre des menus sélectionner, **Groupes -> Ajouter** ou bien cliquer directement sur l'icone



pour ouvrir la fenêtre "Gestion des groupes: Ajouter" :

- **Identificateur** : saisir l'identificateur du groupement : G0 à G9999 (dans la limite de 1000 groupes). Les 0 sont significatifs : G1 G01.
Le bouton **Voir** permet d'afficher la liste des groupements déjà programmés.
- **Nom** : permet de donner un nom (14 caractères) au groupement. Uniquement utilisé pour une meilleure identification dans la gestion des groupements.
- **Liste des postes** : saisir la liste des postes dans l'ordre du groupement (minimum 1, maximum 20).
Saisir le premier numéro (10 chiffres max), taper pour passer à la ligne puis saisir le numéro suivant etc....
De la même manière que l'utilisateur entre les listes des postes, il doit y faire correspondre le numéro de nœud de ce destinataire.
- **Type du groupe** : définir le type du groupement en cliquant sur **Groupe séquentiel** , **Groupe cyclique** ou **Groupe parallèle** . Le type sélectionné est signalé par .
- Cliquer sur **Ajouter** pour enregistrer le groupement sans fermer la fenêtre, sur **Appliquer** pour enregistrer le groupement et fermer la fenêtre ou sur **Fermer** pour refermer la fenêtre

sans enregistrement.

Important :

Dans le cas de la constitution d'un groupement parallèle avec des postes DECT non GAP, il faut ajuster les paramètres d'appel pour pouvoir regrouper jusqu'à 20 postes.

Les 20 postes ne pouvant pas être appelés simultanément, ces paramètres définissent le nombre de postes appelés simultanément et la temporisation avant l'appel du sous-groupe suivant. Ces paramètres sont à ajuster en fonction de la configuration de l'installation et de la répartition des postes sur les bases.

Ces paramètres sont définis dans le fichier C:\ProgramFiles\Alcatel-Lucent\Notification Server\bin\parallel.reg .

- **Editer le fichier parallel.reg :**

```
[HKEY_LOCAL_MACHINE\SOFTWARE\Alcatel-Lucent\Notification Server]
"PagingPar" = "500"
"PagingPostes" = "5"
"PagingRetry" = "3"
"NoAlerRetry" = "50"
```

- **"PagingPar" = temporisation avant l'appel du sous-groupe suivant (en milli-secondes).**
- **"PagingPostes" = nombre de postes appelés simultanément (sous-groupe).**
- **"PagingRetry" = nombre de tentatives de ré-émission lorsqu'un poste DECT se trouve hors couverture.**
- **"NoAlertRetry" = nombre de tentatives de ré-émission lorsque les ressources de mini-messagerie sont occupées ou si le poste est déjà en train d'être notifié.**

- **Modifier la valeur des paramètres.**

- **Sauvegarder et fermer le fichier.**

- **Activer les nouveaux paramètres par un double click sur l'icone du fichier.**

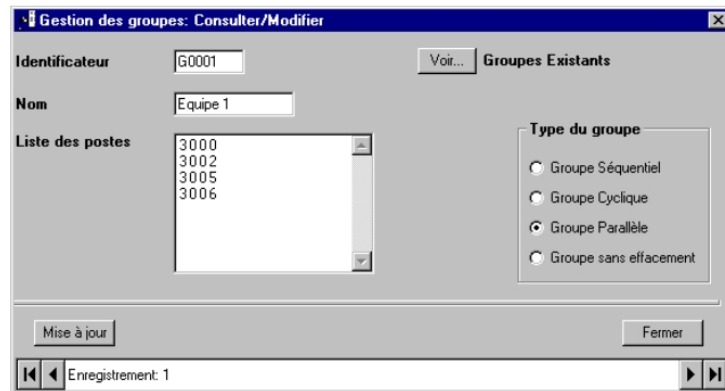
3.3 Consultation ou modification des caractéristiques d'un groupement de postes


Dans la barre des menus, sélectionner **Groupes -> Consulter/Modifier** ou bien cliquer directement sur l'icone



pour ouvrir la fenêtre "Gestion des groupes :

Consulter/modifier" :




- Les caractéristiques du premier groupement de la liste s'affichent.
- Le bouton **Voir** permet d'afficher la liste des groupements déjà programmés.
En sélectionnant un groupement dans la fenêtre "Groupes existants" et en cliquant sur **Ok** on affiche tous les paramètres du groupement.
On peut aussi faire défiler les groupements existants en utilisant les flèches de défilement

- Effectuer les modifications.
- Cliquer sur **Mise à jour** pour enregistrer les modifications ou sur **Fermer** pour refermer la fenêtre sans enregistrement.

3.4 Suppression d'un groupement de postes

Dans la barre des menus, sélectionner **Groupes -> Supprimer** ou bien cliquer directement sur l'icone



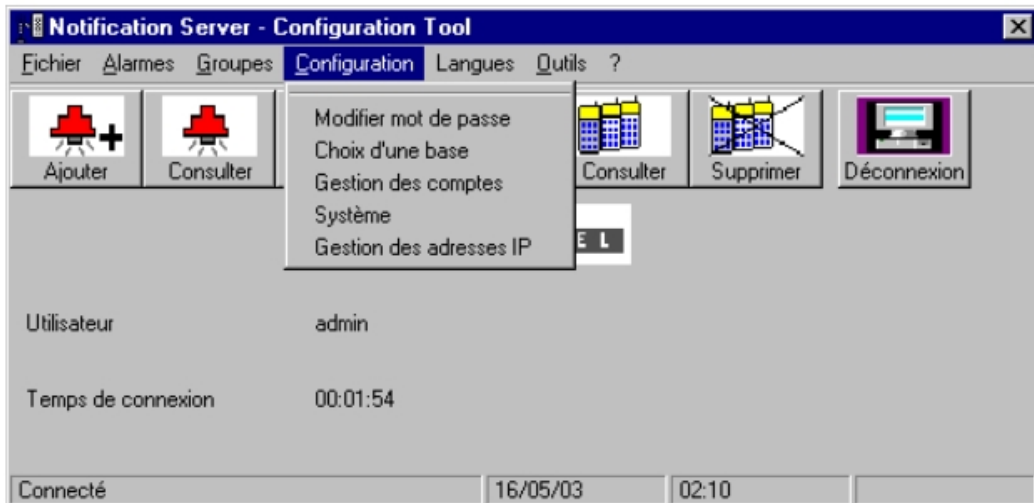
- pour ouvrir la fenêtre "Gestion des groupes : Supprimer" :
- Les caractéristiques du premier groupement de la liste s'affichent.
 - Le bouton **Voir** permet d'afficher la liste des groupements déjà programmés.
En sélectionnant un groupement dans la fenêtre "Groupes existants" et en cliquant sur **Ok** on affiche le groupement.
On peut aussi faire défiler les groupements existants en utilisant les flèches de défilement

 - Cliquer sur **Supprimer** pour effacer le groupement affiché, confirmer par **Ok** .
 - Quitter la fenêtre par **Fermer** .

4.1 Généralités

Dans la barre des menus sélectionner le menu **Configuration** et cliquer sur le sous menu correspondant :

Note :

Seul l'administrateur et les utilisateurs qu'il a défini peuvent accéder aux menus.



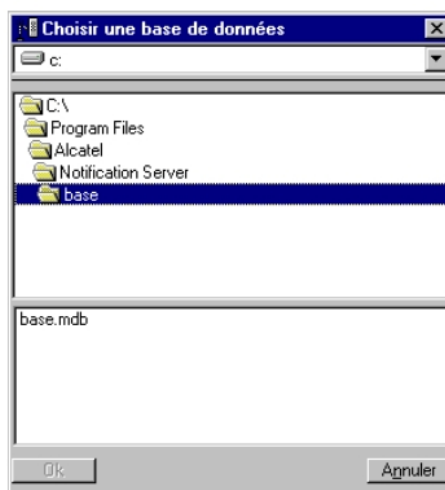
- **Choix d'une base,**
- **Gestion des comptes,**
- **Système,**
- **Gestion des adresses IP.**

Attention :

dans un certain nombre de cas, après modification de la configuration il est nécessaire d'arrêter et de redémarrer le Notification Server pour prendre en compte les modifications (voir [Arrêt et redémarrage de l'application](#)).

4.2 Choix d'une base

Cette fenêtre permet de choisir une base de donnée réseau pour un PC client. Cette base sera commune au PC serveur et aux PC clients.



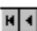

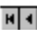

Sélectionner la base de donnée et cliquer sur **Ok** pour valider ou sur **Annuler** pour quitter sans enregistrer.

4.3 Gestion des comptes

Cette fenêtre permet de gérer les utilisateurs qui pourront accéder aux menus de configuration à partir du menu **Connexion**.



- Ajouter un nouvel utilisateur : cliquer sur **Ajouter** :
 - **Login** : nom de l'utilisateur (8 caractères max.).
 - **Passwd** : mot de passe (8 caractères max.).
 - **Pouvoirs** :
 - = accès à tous les menus, mêmes droits que l'administrateur.
 - = pas d'accès aux menus système réservés à l'administrateur.
 - **Langue Utilisateur** : sélectionner éventuellement la langue qui sera automatiquement utilisée lors de la connexion : FR0 = français ; CAE = anglais.
- Cliquer sur **Mise à jour** pour enregistrer le nouvel utilisateur ou sur **Fermer** pour fermer la fenêtre sans enregistrer.
- Modifier les paramètres d'un utilisateur

- Sélectionner un utilisateur en utilisant les flèches de défilement   .
- Modifier les paramètres.
- Cliquer sur **Mise à jour** pour enregistrer les modifications.
- Supprimer un utilisateur
 - Sélectionner un utilisateur en utilisant les flèches de défilement   .
 - Cliquer sur **Supprimer** pour supprimer l'utilisateur.

Note :

Le **Login** et les **Pouvoirs** de l'administrateur "admin" ne peuvent être ni modifiés ni effacés.

4.4 Système

Cette fenêtre permet de définir certains paramètres système.

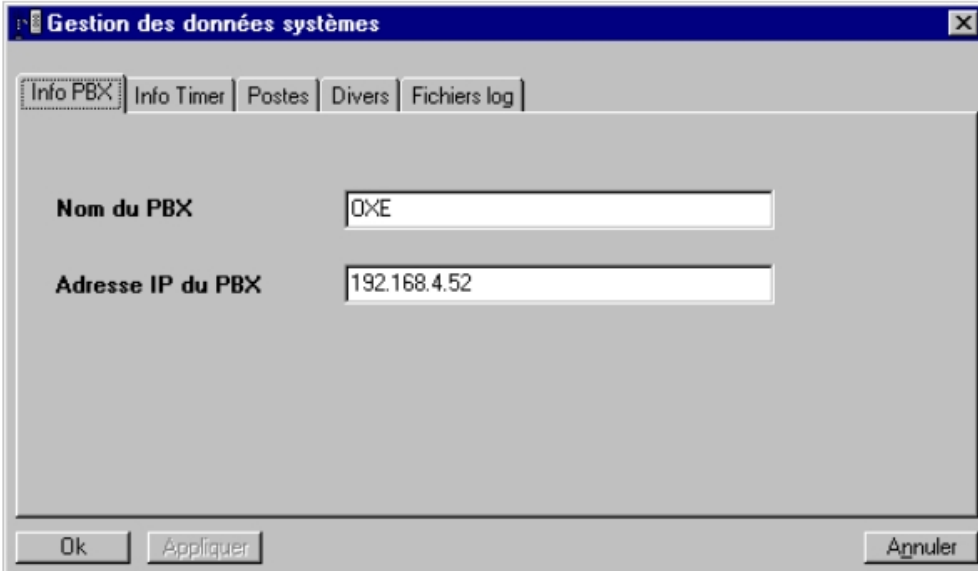
Attention :

Ce menu ne doit pas être utilisé à partir d'un PC client.

Sélectionner le sous-menu correspondant :

- Compléter ou modifier les champs concernés.
- Cliquer sur **Appliquer** pour valider les modifications sans refermer la fenêtre, sur **Ajouter** pour annuler les modifications, sur **Ok** pour fermer la fenêtre avec prise en compte des modifications.

4.4.1 Info PBX

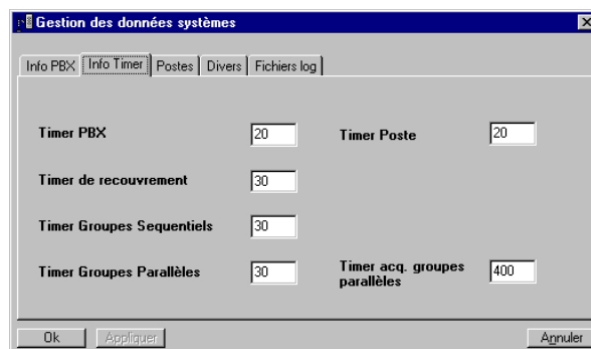


The screenshot shows a window titled "Gestion des données systèmes" with a tab labeled "Info PBX". Inside the window, there are two text input fields. The first is labeled "Nom du PBX" and contains the text "0XE". The second is labeled "Adresse IP du PBX" and contains the text "192.168.4.52". At the bottom of the window, there are three buttons: "Ok", "Appliquer", and "Annuler".

- **Nom du PBX** : permet de saisir le nom de l'Alcatel-Lucent OmniPCX Enterprise CS.
- **Adresse IP du PBX** : permet de saisir l'adresse IP de l'Alcatel-Lucent OmniPCX

Enterprise CS.

4.4.2 Info Timer



- **Timer PBX** (1 à 999 secondes) : définit lors de l'établissement d'un appel, le temps maximum laissé à l'Alcatel-Lucent OmniPCX Enterprise CS pour signaler qu'il a bien reçu la demande (par défaut 20 s).
- **Timer poste** (1 à 999 secondes) : définit le temps au bout duquel, sans réponse de l'utilisateur, l'appel destiné à un poste sera renvoyé vers les postes de débordement (par défaut 20 s).
- **Timer de recouvrement** (1 à 999 secondes) : définit lors d'un appel normal vers un poste DECT signalé hors de la zone de couverture, le temps au bout duquel l'appel sera renouvelé (par défaut 20 s).
- **Timer groupes séquentiels** (1 à 999 secondes) : définit le temps au bout duquel, sans réponse de l'utilisateur, l'appel destiné à un groupement séquentiel ou cyclique sera transféré au poste suivant dans le groupement (par défaut 30 s).
- **Timer groupes parallèles** (1 à 999 secondes) : définit le temps au bout duquel, sans réponse d'un utilisateur, l'appel destiné à un groupement parallèle sera envoyé vers les postes de débordement (par défaut 30 s).
- **Timer acq. groupes parallèles** (1 à 999 secondes) : définit le temps au bout duquel, si un utilisateur du groupement n'a pas acquitté l'appel, tous les membres du groupement devront individuellement acquitter l'appel (par défaut 400 s). Ce timer n'est pris en compte qu'à l'échéance du "Timer groupe parallèle".

Remarque :

Lors de la gestion des timers, tenir compte du fait que le temps d'acheminement d'un appel vers un poste DECT est plus long que pour un poste Reflexes.

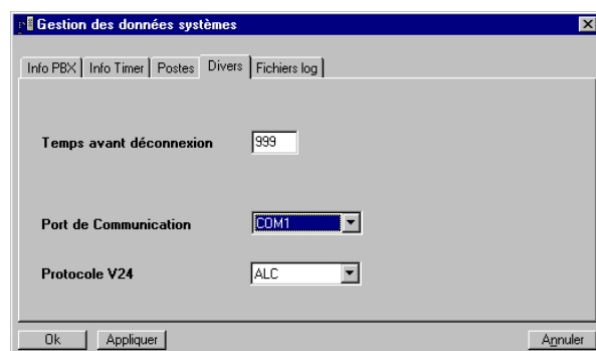
4.4.3 Postes



Poste de Débordement Général (10 caractères max) : numéro d'annuaire du poste ou identificateur du groupement utilisé comme débordement par défaut pour tous les appels du type **Alarme urgente** destinés à un poste (pas à un groupement), si aucun poste ou groupement de débordement n'est défini dans les paramètres de l'appel.

Il est possible de choisir une cadence spécifique de sonnerie pour les alarmes de type normal et urgent. Ces valeurs sont comprises entre 1 et 6. Le champ ne doit pas être obligatoirement renseigné.

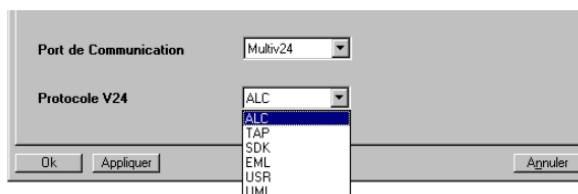
4.4.4 Divers



- **Temps avant déconnexion** : temps par défaut (en secondes) au bout duquel, en l'absence de toute action, l'utilisateur sera automatiquement déconnecté de l'application de configuration.
- **Port de Communication** : définition des ports séries utilisés pour la liaison avec le ou les dispositifs externes.
 - Pas de COM : pas de liaison série.
 - COM1 à COM4 : définition du port série utilisé.
 - Multiv24 : mode permettant d'utiliser jusqu'à 8 ports (avec une carte multi-voies). Les ports utilisés doivent être déclarés dans le fichier texte **\\Alcatel-Lucent\\Notification Server\\base\\dev_com** (le fichier peut être édité sous Wordpad ou Notepad). 8 ports maximum de COM1 à COM9 (4 caractères). Ne pas insérer de ligne vide entre les ports ou à la fin de la liste.



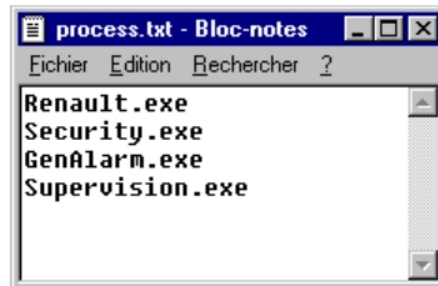
- **Protocole V24** : définition du protocole utilisé pour la ou les liaisons V24 avec le ou les dispositifs externes.

**Protocole unique :**

- ALC = protocole standard.
- TAP = protocole spécifique.
- SDK = émulation Alcatel-Lucent OmniPCX Enterprise CS avec TAP.
- EML = émulation Alcatel-Lucent OmniPCX Enterprise CS.

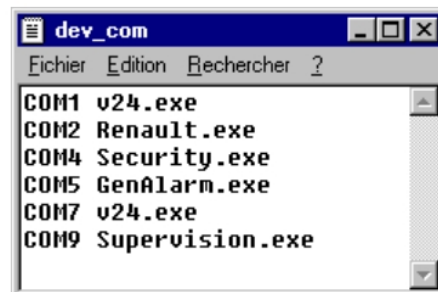
Mode Multi-protocole :

- USR = mode multi-protocole.
- UML = mode multi-protocole avec émulation Alcatel-Lucent OmniPCX Enterprise CS.
Dans le mode Multi-protocole les différents protocoles utilisés doivent être déclarés dans le fichier texte **Alcatel-Lucent\Notification Server\base\process.txt** (le fichier peut être édité sous Wordpad ou Notepad).
- Un protocole par ligne avec l'extension .exe obligatoire.
- Le protocole **v24.exe** identifie l'Alcatel-Lucent OmniPCX Enterprise CS Notification Protocol et il n'a pas besoin d'être déclaré car il est toujours actif.

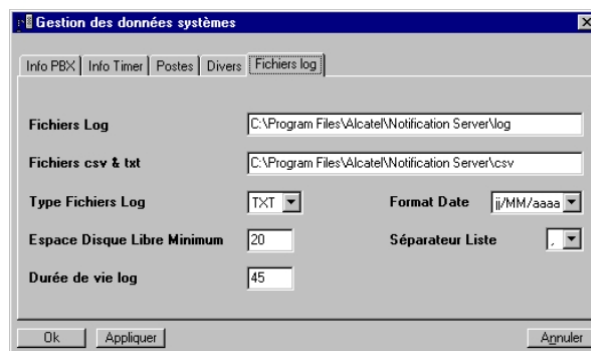


On associe ensuite dans le fichier texte **\\Alcatel-Lucent\Notification Server\base\dev_com** les protocoles aux différents ports utilisés.

- Un protocole par ligne, associé à chaque port.



4.5 Fichier log



- **Fichiers Log** : répertoire de stockage des fichiers "log général" journaliers.
- **Fichiers csv & txt** : répertoire de stockage des fichiers "log" et "stat" csv et txt.
- **Type Fichiers Log** : non utilisé
- **Format Date** : définition du format de la date qui sera utilisé dans les fichiers "log" ou "stat".
- **Séparateur Liste** : définition du séparateur de liste utilisé dans les fichiers "log" ou "stat" pour assurer la compatibilité avec Excel.

- ", " : Excel version française.
- "; " : Excel version anglaise.
- **Espace Disque Libre Minimum** : en Méga Octets.
Lorsque l'espace libre restant sur le disque est inférieur à la valeur définie, les fichiers "log" les plus anciens sont effacés pour libérer la place nécessaire.
- **Durée de vie log** : durée de conservation (en jours) des fichiers "log" journaliers si la place sur le disque est suffisante.

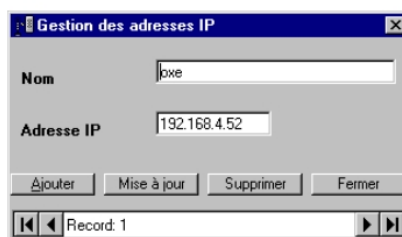
4.6 Gestion des adresses IP





Cette fenêtre permet de gérer les adresses IP des dispositifs externes qui seuls pourront communiquer avec l'Alcatel-Lucent OmniPCX Enterprise CS Notification Server.

L'adresse IP du PC serveur est définie par défaut (localhost). Cette adresse peut être modifiée mais non pas supprimée.

Le contrôle des adresses débute aussitôt qu'il existe deux adresses présentes dans la table, y compris l'adresse du PC serveur. Lors de la détection d'une adresse non répertoriée un message est enregistré dans le fichier "log général".

Pour annuler le contrôle des adresses IP il faut supprimer toutes les adresses, à l'exception de l'adresse du PC serveur.



- Ajouter une nouvelle adresse : cliquer sur **Ajouter** :
 - **Nom** : nom du dispositif externe.
 - **Adresse IP** : adresse IP du dispositif externe.
Cliquer sur **Mise à jour** pour enregistrer la nouvelle adresse ou sur **Fermer** pour fermer la fenêtre sans enregistrer.
- Modifier une adresse
 - Sélectionner une adresse en utilisant les flèches de défilement   .
 - Modifier les paramètres.
 - Cliquer sur **Mise à jour** pour enregistrer les modifications.
- Supprimer une adresse
 - Sélectionner une adresse en utilisant les flèches de défilement   .
 - Cliquer sur **Supprimer** pour supprimer l'adresse.

4.7 Arrêt et redémarrage de l'application

1. A partir du bureau, sélectionner **My Computer** -> **Control Panel** -> **Services**.
 - Dans la fenêtre "Services", sélectionner **Notification Server** puis cliquer sur le bouton **Stop**.
 - Après arrêt de l'application cliquer sur le bouton **Start** pour la relancer.

5.1 Généralités

L'observation de trafic permet de générer les fichiers suivants :

- fichiers "Log général",
- fichiers "Log",
- fichiers "Stat".

5.1.1 Fichiers "log général"

Toute l'activité incluse dans le Notification Server est enregistrée journallement dans un fichier "log général". Ces fichiers sont stockés dans le répertoire défini dans la fenêtre "Configuration -> Système -> Fichiers log" (par défaut dans C:\Program Files\Alcatel-Lucent\Notification Server\log) et leur nom est du type **log.DD_MM_YYYY** avec :

- **DD** = jour (0 à 31).
- **MM** = mois (1 à 12).
- **YYYY** = année (0 à 9999).

Exemple :

C:\Program Files\Alcatel-Lucent\Notification Server\log\log.21_02_1998

Ces fichiers sont effacés automatiquement chaque jour après 45 jours de stockage (ou en fonction du paramètre "Durée de vie log") ou plus tôt s'il n'y a plus suffisamment de place (paramètre "Espace Disque Libre Minimum") sur le disque dur du PC.

Ces fichiers sont des fichiers ASCII qui peuvent être édités (Ex : WordPad) et imprimés.

5.1.2 Fichiers "log" et "stat" :

A partir du fichier "log général" on peut générer pour chaque jour un fichier "log" et un fichier "stat" :

- Les fichiers "stat" présentent un certain nombre de statistiques sur l'activité journalière de l'application.
- Les fichiers "log" présentent une trace du déroulement des appels traités par l'application.

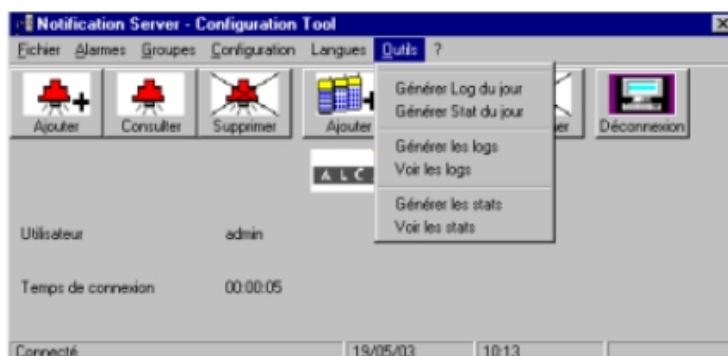
Ces fichiers sont générés dans les formats .txt (format texte) et .csv (format compatible Excel).

Note :

la génération de ces fichiers ne peut se faire que depuis le PC server.

5.2 Création des fichiers

Ces fichiers sont créés à partir du menu **Outils** :



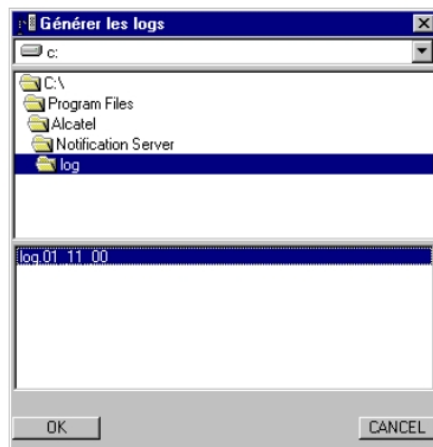
1. Génération des fichiers en cours de journée

- Cliquer sur **Générer Log du jour**, valider par **Ok** : génération immédiate des fichiers "log" à partir du fichier "log général" du jour.
- Cliquer sur **Générer Stat du jour**, valider par **Ok** : génération immédiate des fichiers "stat" à partir du fichier "log général" du jour.

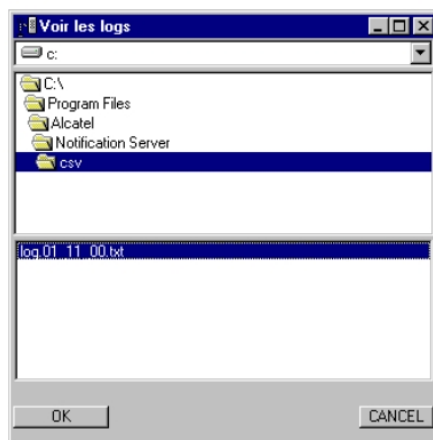
Ces fichiers sont stockés dans le répertoire défini dans la fenêtre "Configuration -> Système -> Fichiers csv & txt" (par défaut dans C:\Program Files\Alcatel-Lucent\Notification Server\csv).

2. Génération des fichiers pour les jours précédents

- Cliquer sur **Générer les logs** :



Sélectionner un fichier "log général" en fonction de la date souhaitée, ex : log.15_06_98 et cliquer sur **Ok** pour générer les fichiers "log" correspondant. Pour visualiser le fichier "log.xx_xx_.txt" créé, cliquer sur **Voir les logs** :



Sélectionner un fichier "log", ex : log.15_06_98.txt et cliquer sur **Ok** pour afficher le contenu (voir [Visualisation des fichiers "stat" et "log"](#)).

- Cliquer sur **Générer les stats** :

La procédure est identique pour générer les fichiers "stat" et pour visualiser le contenu des fichiers "stat_log.xx_xx_xx.txt" (voir précédemment).

5.3 Visualisation des fichiers "stat" et "log"

5.3.1 Fichier "stat"

Ces fichiers sont du type : **stat_log12_03_98.csv** ou **stat_log12_03_98.txt** .

Exemple :

*fichier **stat_log12_03_98.txt** ouvert dans le WordPad*

Notification Server Statistics - 12/03/1998
Number of acknowledged calls before timeout
(all types)

Completed calls (seconds)	Mean Duration (seconds)	Other Calls (seconds)	Mean Duration (seconds)
00640	00024	00369	00040

Alarms acknowledgment mean duration
(A type - in seconds)

Subset Calls Calls	Parallel Group Calls	Sequential Group Calls	Cyclic Group 	Cyclic Alarms	Urgent Alarms	Standard
00025	00020	00033	00042	00027	00036	

Number of unconfigured calls

00065

```

Out_of_coverage subsets
+-----+
| Subset | Number of timer |
| | out_of_coverage |
+-----+
| 3020 | 0153 |
+-----+
| 3021 | 0081 |
+-----+

Out_of_service subsets
+-----+
| Subset | Number of timer |
| | out_of_service |
+-----+
| 3003 | 0027 |
+-----+

Non-existent subsets
+-----+
| Subset | Number of calls |
| | to non existent |
+-----+
| 3333 | 0063 |
+-----+

Unanswered subsets calls
+-----+
| Subset | Number of |
| | unanswered calls |
+-----+
| 3000 | 0207 |
+-----+
| 3003 | 0054 |
+-----+
| 3010 | 0009 |
+-----+

Unanswered parallel group calls
+-----+
| Subset | Number of |
| | unanswered calls |
+-----+
| 3003 | 0045 |
+-----+
| 3010 | 0072 |
+-----+

Unanswered sequential group calls
+-----+
| Subset | Number of |
| | unanswered calls |
+-----+
| 3000 | 0135 |
+-----+
| 3003 | 0144 |
+-----+
| 3010 | 0090 |
+-----+

```

5.3.2 Fichier “log”

Ces fichiers sont du type : **log12_03_98.csv** ou **log12_03_98.txt**.

Exemple :

*fichier **log12_03_98.txt** ouvert dans le WordPad*

alarm idf date time number	or called T time	A time (sec)	dura- label	tim typ	call L	end tion	Ano 	out deb	st
12/03/1998	08:48	1000>74542	incendie	A seq		08:48	7		
12/03/1998	08:48	1000>74542	incendie	A seq		08:49	42	Y	
12/03/1998	08:53	1000>74542	incendie	A seq		08:54	60	Y ps	
12/03/1998	08:55	1000>74542	incendie	A seq			55	Y KO	
12/03/1998	08:57	1000>74542	incendie	A cycl		08:57	23	Y	
12/03/1998	08:59	1000>74542	incendie	A cycl			55	Y KO	
12/03/1998	09:00	1000>74542	incendie	A cycl		09:01	64	Y ps	
12/03/1998	09:02	1000>74542	incendie	A par		09:02	8		
12/03/1998	09:04	1000>74542	incendie	A par		09:05	39	Y	
12/03/1998	09:05	1000>74542	incendie	A par		09:06	24	Y ps	
12/03/1998	09:53	1000>74542	1000_incendie	A cycl			102	Y grp	
12/03/1998	09:55	G02=73307	1000_incendie	D par		09:55	9		
12/03/1998	09:55	1000>74542	1000_incendie	A cycl			148	Y grp	
12/03/1998	09:57	G02=73307	1000_incendie	D par		09:58	55	Y	
12/03/1998	09:58	3003	defaut climat	C ps			21	Y KO	
12/03/1998	10:01	2222>73566	2222_Alerte	A ps		10:01	7		
12/03/1998	10:01	2222>73566	2222_Alerte	A ps			114	Y grp KO	
12/03/1998	10:02	G01=73307	2222_Alerte	D cycl			94	Y	
12/03/1998	10:04	2222>73566	2222_Alerte	A ps			56	Y grp	
12/03/1998	10:04	G01=73307	2222_Alerte	D cycl		10:05	36	Y	
12/03/1998	10:05	2222>73566	2222_Alerte	A ps			24	Y grp	
12/03/1998	10:05	G01=73307	2222_Alerte	D cycl		10:05	4		
12/03/1998	10:10	1000>74542	1000_incendie	A par			66	Y grp	
12/03/1998	10:10	G01=73307	1000_incendie	D cycl		10:11	35	Y	
12/03/1998	10:19	1000>74542	1000_incendie	A seq			64	U Y	
12/03/1998	10:21	1000>74542	1000_incendie	A seq		10:22	66	U Y	
12/03/1998	10:25	G01	defaut climat	C seq		10:25	2		
12/03/1998	10:41	1000>74542	1000_incendie	A ps	N		97	C Y KO	
12/03/1998	10:55	2222>73566	2222_Alerte	A ps		10:57	102	C Y ps	
12/03/1998	10:58	1000>74542	1000_incendie	A ps	N		0	S KO	
12/03/1998	22:00	1600	*config error*		N		0		KO

Number of calls : 28

Signification des paramètres :


```

+-----+-----+-----+-----+-----+-----+-----+-----+-----+-----+
| | alarm idf | | | | A | dura- | tim | | | | | |
| date | time | or called | label | typ | call | L | end | tion | Ano | out | deb | st |
| | number | | | T | time | (sec) | | | |
+-----+-----+-----+-----+-----+-----+-----+-----+
| 12/03/1998 | 08:53 | 1000>74542 | incendie | A | seq | | 08:54 | 60 | | Y | ps | |
+-----+-----+-----+-----+-----+-----+-----+-----+

```

Réception de l'alarme 1000, appel d'un groupement séquentiel, appel délivré, échéance de la temporisation "débordement groupe séquentiel", débordement de l'appel vers un poste, appel traité après 60 secondes.

Exemple 3 :

```

+-----+-----+-----+-----+-----+-----+-----+-----+-----+-----+-----+
| | alarm idf | | | | A | dura- | tim | | | | | |
| date | time | or called | label | typ | call | L | end | tion | Ano | out | deb | st |
| | number | | | T | time | (sec) | | | |
+-----+-----+-----+-----+-----+-----+-----+-----+
| 12/03/1998 | 09:53 | 1000>74542 | 1000_incendie | A | cycl | | | 102 | | Y | grp |
+-----+-----+-----+-----+-----+-----+-----+-----+
| 12/03/1998 | 09:55 | G02=73307 | 1000_incendie | D | par | | 09:55 | 9 | | | |
+-----+-----+-----+-----+-----+-----+-----+-----+

```

Réception de l'alarme 1000, appel d'un groupement cyclique, appel délivré, échéance de la temporisation "débordement groupe cyclique", débordement de l'appel vers un groupement parallèle, appel traité après 111 secondes.

Exemple 4 :

```

+-----+-----+-----+-----+-----+-----+-----+-----+-----+-----+-----+
| | alarm idf | | | | A | dura- | tim | | | | | |
| date | time | or called | label | typ | call | L | end | tion | Ano | out | deb | st |
| | number | | | T | time | (sec) | | | |
+-----+-----+-----+-----+-----+-----+-----+-----+
| 12/03/1998 | 09:58 | 3003 | default climat | C | ps | | | 21 | | Y | | KO |
+-----+-----+-----+-----+-----+-----+-----+-----+

```

Réception d'une requête du type message, appel du poste 3003, appel délivré, échéance de la temporisation "débordement poste", pas de débordement, appel non traité, mémorisé sur le poste.

Exemple 5 :

```

+-----+-----+-----+-----+-----+-----+-----+-----+-----+-----+-----+
| | alarm idf | | | | A | dura- | tim | | | | | |
| date | time | or called | label | typ | call | L | end | tion | Ano | out | deb | st |
| | number | | | T | time | (sec) | | | |
+-----+-----+-----+-----+-----+-----+-----+-----+
| 12/03/1998 | 10:19 | 1000>74542 | 1000_incendie | A | seq | | | 64 | U | Y |
KO |
+-----+-----+-----+-----+-----+-----+-----+-----+

```

Réception de l'alarme 1000, appel d'un groupement séquentiel, appel délivré, échéance de la temporisation "débordement groupe séquentiel", appel non traité, dernier poste appelé non défini et pas de débordement programmé.

Exemple 6 :

```

+-----+-----+-----+-----+-----+-----+-----+-----+-----+-----+-----+
| | alarm idf | | | | A | dura- | tim | | | | | |
| date | time | or called | label | typ | call | L | end | tion | Ano | out | deb | st |
| | number | | | T | time | (sec) | | | |
+-----+-----+-----+-----+-----+-----+-----+-----+
| 12/03/1998 | 10:25 | G01 | default climat | C | seq | | 10:25 | 2 | | | |
+-----+-----+-----+-----+-----+-----+-----+-----+

```

Réception d'une requête du type message, appel du groupement séquentiel G01, appel délivré, appel traité après 2 secondes.

5.3.3 Signification des libellés des statistiques

Message	Définition
Number of acknowledged calls before timeout	Détail de tous les types d'appels envoyés par l'application (messages et alarmes).
Completed calls	Messages acquittés, état OK dans le fichier log.
Mean duration	Temps écoulé en secondes entre le début de l'appel et l'acquiescement par son destinataire (si l'appel est acquitté).
Other calls	Tout autre type d'appel générant une erreur.
Mean duration	Temps écoulé en secondes entre le début de l'appel et l'acquiescement par son destinataire (si l'appel est acquitté).

Message	Définition
Alarms acknowledgement mean duration	Temps écoulé en secondes entre le départ d'un appel et son acquiescement par l'utilisateur final. Ce temps est global pour tous les types d'appels.
Subset calls	Le destinataire final est un terminal.
Parallel group calls	Le destinataire est un groupe parallèle.
Sequential group calls	Le destinataire est un groupe séquentiel.
Cyclic group calls	Le destinataire est un groupe cyclique.
Urgent alarms	Temps écoulé en moyenne pour les appels urgents.
Standard alarms	Temps écoulé en moyenne pour les appels non urgents.

Message	Définition
Number of unconfigured calls	Détail des alarmes envoyées mais non répertoriées dans la base de données (mauvais numéro d'alarme, alarme inexistante...).

Message	Définition
Out of coverage subset	Postes impossibles à joindre (hors zone de couverture).
Subset	Numéro des postes vus comme non joignable.
Number of times out of coverage	Nombre de fois où ce(s) poste(s) a été vu comme non joignable.

Message	Définition
Out of service subset	Postes hors service.
Subset	Numéro des postes hors service.

Message	Définition
Number of times out of service	Nombre de fois où ce(s) poste(s) a été vu comme hors service

Message	Définition
Non existent subset	Postes déclarés comme équipement alarme, mais qui ne permettent pas de les recevoir.
Subset	Numéro des postes.
Number of calls to non existent	Nombre d'appels (alarme+message) vers ce poste(s).

Message	Définition
Unanswered subset calls	Identification des postes n'ayant pas acquitté un message
Subset	Numéro des postes.
Number of unanswered calls	Nombre d'appels (alarme+message) non acquittés.

Message	Définition
Unanswered parallel group calls	Identification des groupes parallèles n'ayant pas acquitté un message
Subset	Numéro des postes (groupes).
Number of unanswered calls	Nombre d'appels (alarme+message) non acquittés.

Message	Définition
Unanswered sequential group calls	Identification des groupes séquentiels n'ayant pas acquitté un message
Subset	Numéro des postes (groupes).
Number of unanswered calls	Nombre d'appels (alarme+message) non acquittés.

5.4 Messages d'incidents

Les fichiers "log général" stockent aussi les messages d'incidents. Ces messages ont un format du type :

dd/mm/yyyy hh:mm:ss t=s:####=texte avec :

- **dd** : jour (0 à 31)
- **mm** : mois (1 à 12)
- **yyyy** : année (0 à 9999)
- **hh** : heure (0 à 23)
- **mm** : minutes (0 à 59)

- **ss** : secondes (0 à 59)
- **t** : type de l'incident.
 - P : gestion des performances, numéro d'incident de 0 à 999.
 - S : erreur logicielle, numéro d'incident de 1000 à 1999.
 - M : mise à jour de la base de données, numéro d'incident de 2000 à 2999.
 - C : erreur de configuration, activité générale de l'application, numéro d'incident de 3000 à 3999.
- **s** : degré de gravité de l'incident.
 - 0 : critique. L'application ne peut pas continuer et elle est réinitialisée automatiquement (toute l'application ou seulement une partie).
 - 1 : majeure. Dysfonctionnement du dispositif externe, la requête émise peut être perdue. Il n'y a pas de réinitialisation automatique.
 - 2 : mineure. Dysfonctionnement mineur du dispositif externe.
 - 3 : pas de dysfonctionnement du dispositif externe.
 - 4 : indéterminé. Messages liés à la gestion des performances et à l'activité générale.
- **####** : numéro de l'incident.
- **texte** : texte ASCII décrivant l'incident.

Exemple :

26/02/1998 16:26:55 C=4:3011=serial device used in input : COM1.